



Claviers à ACL et à DEL pour 16 zones



1689
Clavier à DEL pour 16 zones



1641BL
Clavier à ACL

Manuel de l'utilisateur



Table des matières

1.0 Introduction	1
2.0 Fonctionnement de base	2
2.1 Indicateurs lumineux du clavier	2
2.2 Rétroaction visuelle	3
2.2.1 Pour le module de clavier à DEL Spectra 1689	3
2.2.2 Pour le module de clavier à ACL Spectra 1641BL	4
2.3 Rétroaction sonore	4
2.4 Affichage de la mémoire d'alarmes	5
2.5 Liste des événements.....	6
2.6 Affichage des défauts.....	7
2.7 Partitionnement.....	14
3.0 Programmation des codes d'accès	15
3.1 Code maître du système (par défaut : 123456)	15
3.2 Codes maîtres	16
3.3 Code de contrainte	16
3.4 Programmation des codes d'accès.....	16
4.0 Armement et désarmement	19
4.1 Délai de sortie.....	19
4.2 Désarmement et désactivation d'une alarme	19
4.3 Armement Régulier.....	20
4.4 Armement Partiel	21
4.4.1 Armement Instantané	21
4.5 Armement Forcé	22
4.6 Programmation manuelle du contournement.....	23
4.6.1 Rappel du contournement	25
4.7 Armement par touche unique	26
4.7.1 Armement Régulier par touche unique.....	26
4.7.2 Armement Partiel par touche unique.....	26

4.7.3	Sortie rapide	27
4.7.4	Armement Forcé par touche unique	27
4.7.5	Programmation du contournement par touche unique	28
4.8	Armement par interrupteur à clé	28
4.9	Armement automatique	28
4.9.1	Armement automatique sur horaire	29
4.9.2	Armement automatique si aucun mouvement	31
5.0	Caractéristiques supplémentaires	32
5.1	Programmation des zones Carillon	32
5.2	Sourdine du clavier	34
5.3	Alarmes de panique	34
5.4	Bouton PGM (sorties programmables)	35
5.5	Touches de fonction rapide	35
5.5.1	Rapport d'essai	35
5.5.2	Appeler l'ordinateur	36
5.5.3	Répondre à l'ordinateur	36
5.5.4	Annuler la communication	36
5.6	Programmation de l'heure et de la date (horloge) ..	36
5.7	Réglages du clavier	38
5.8	Menu d'aide	38
6.0	Alarmes incendie	40
7.0	Essai et entretien	44
8.0	Liste de vérification du système	45
9.0	Appendice A	51

1.0 Introduction

Merci d'avoir choisi le système de sécurité Spectra de l'entreprise Systèmes de sécurité Paradox Ltée. En comblant de façon fiable tous les besoins en matière de sécurité, le système de sécurité Spectra procure tranquillité d'esprit. Le Spectra peut réaliser les rêves de domotique tels que contrôler des portes de garage, des lumières, le chauffage, la température et beaucoup plus. Pour bénéficier de tous les avantages que peut procurer le système Spectra, consulter l'installateur.

Ce système de sécurité de technologie avancée offre la simplicité d'une protection efficace sans avoir à mémoriser des codes complexes et embarrassants. Le système est composé d'un panneau de contrôle Spectra, de un ou plusieurs claviers Spectra, de dispositifs de détection variés (c.-à-d. des détecteurs de mouvement, des contacts de porte, etc.) et d'une variété de dispositifs d'avertissement (c.-à-d. des cloches, des sirènes, etc.).

Les attrayants et conviviaux clavier à DEL 1689 et claviers à ACL 1641BL de Spectra permettent d'accéder facilement aux fonctions du système et de visualiser d'un simple coup d'œil rapide les états de ce dernier. Étant donné que toutes les opérations ayant trait au système seront exécutées et affichées via le clavier, nous recommandons fortement de lire attentivement ce manuel et de demander à l'installateur d'expliquer les fonctions de base du système.

2.0 Fonctionnement de base

Le clavier à DEL Spectra 1689 et le clavier à ACL Spectra 1641BL fonctionnent de la même façon mais affichent différemment les états du système. Cette section permet la familiarisation avec ces claviers.



Plusieurs caractéristiques du système doivent être activées par l'installateur. Si l'une d'elles n'est pas programmée, le clavier émet un bip de rejet et l'opération est annulée. Se référer à la *Liste de vérification du système* à la page 45.

2.1 Indicateurs lumineux du clavier

Tel que décrit à la Figure 1, l'état de chacun des voyants des claviers Spectra représente une condition spécifique du système.

Figure 1 : Vue d'ensemble des indicateurs lumineux

Voyant CA :

ALLUMÉ = alimentation en c.a. présente

ÉTEINT = panne d'alimentation

Voyant STATUT :

Lorsque vert :

ALLUMÉ = toutes zones fermées

ÉTEINT = zone(s) ouverte(s)

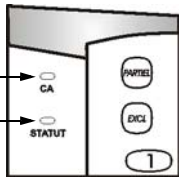
CLIGNOTE = délai de sortie en cours

Lorsque rouge (claviers à ACL seulement) :

ALLUMÉ = système armé

CLIGNOTE LENTEMENT = armement Partiel

CLIGNOTE RAPIDEMENT = alarme

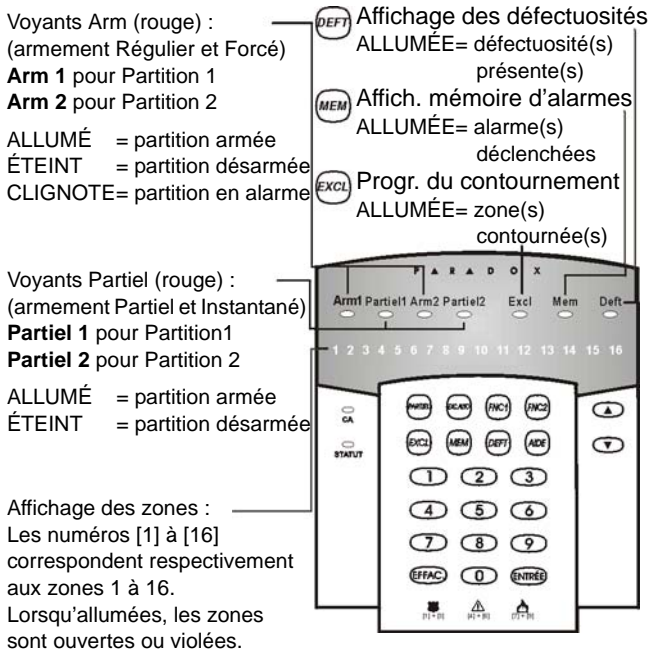


2.2 Rétroaction visuelle

2.2.1 Pour le module de clavier à DEL Spectra 1689

Tel que décrit à la Figure 2, les numéros et les symboles de l'écran du clavier indiquent l'état du système.

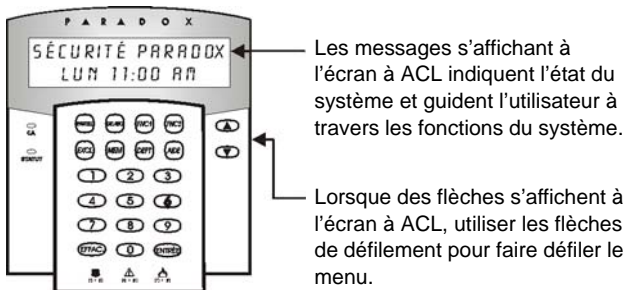
Figure 2 : Vue d'ensemble du clavier à DEL 1689



2.2.2 Pour le module de clavier à ACL Spectra 1641BL

L'ACL (afficheur à cristaux liquides) est un écran de 32 caractères affichant des messages pouvant être personnalisés pour répondre aux besoins de l'utilisateur.

Figure 3 : Vue d'ensemble du clavier à ACL 1641BL



2.3 Rétroaction sonore

Lors d'entrée d'information au clavier, ce dernier guide l'utilisateur à l'aide de tonalités d'avertissement. Il faut se familiariser avec ces dernières :

Bip de confirmation : Lorsqu'une opération (c.-à-d. armement/désarmement) est effectuée avec succès ou que le système commute dans un nouvel état/mode, le clavier émet une tonalité d'avertissement intermittente (« BIP-BIP-BIP-BIP »).

Bip de rejet : Lorsque le système revient à l'état précédent ou qu'une fonction est incorrectement effectuée, le clavier émet une tonalité d'avertissement continue (« BIIIIIIIP »).

2.4 Affichage de la mémoire d'alarmes

Toutes les zones où une alarme s'est produite sont enregistrées en mémoire. Le système efface le contenu de la mémoire d'alarmes chaque fois que le système est armé.



Pour le module de clavier à DEL Spectra 1689 :

Si une alarme s'est produite sur une zone, le symbole **[MEM]** s'allume. Après avoir désarmé le système, appuyer sur la touche **[MEM]** pour faire allumer tous les numéros correspondant aux zones qui étaient en alarme. Pour quitter l'Affichage de la mémoire d'alarmes, appuyer sur la touche **[EFFAC.]**.



Pour le module de clavier à ACL Spectra 1641BL :

Si une alarme s'est produite sur une zone, le message « Zone(s) en mémoire **[MEM]** à visualiser » s'affiche à l'écran à ACL. Après avoir désarmé le système, appuyer sur la touche **[MEM]** et utiliser les touches **[▲]** ou **[▼]** pour visualiser les zones pour lesquelles une alarme a été déclenchée. Pour quitter l'Affichage de la mémoire d'alarmes, appuyer sur la touche **[EFFAC.]**.

2.5 Liste des événements (module de clavier à ACL 1641BL seul.)

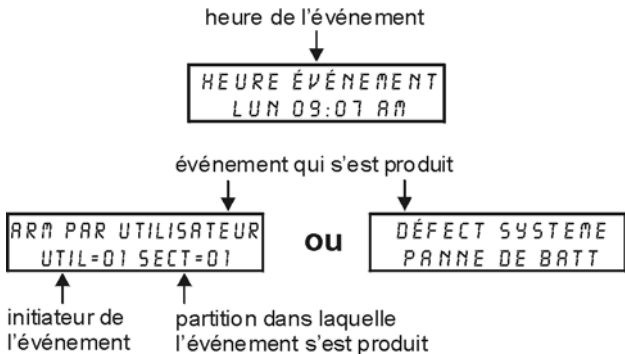
La Liste des événements enregistre toutes les actions qui se produisent dans le système.

Comment visualiser la Liste des événements?

1. Appuyer sur la touche **[MEM]**.
2. Appuyer sur la touche **[FNC2]**.
3. Utiliser les touches **[▲]** ou **[▼]** pour visualiser les écrans d'événement.
4. Appuyer deux fois sur la touche **[EFFAC.]** pour quitter.

Chaque événement qui se présente dans le système génère deux écrans d'événement (voir Figure 4). Lorsque la Liste des événements est accédée, l'heure et le jour auxquels l'événement a eu lieu ainsi que le type d'événement qui a eu lieu défilent à l'écran. Lorsque la touche **[▼]** est enfoncée, la paire d'écrans suivante défile.

Figure 4 : Exemple d'écrans d'événement



2.6 Affichage des défauts

Le système d'alarme supervise continuellement quatorze conditions de défauts possibles. La majorité de ces conditions peuvent être directement rapportées à la station centrale de surveillance.



Nous recommandons fortement d'aviser la station centrale de surveillance de la défautsité afin de leur permettre de corriger la situation.



Le clavier peut être programmé pour émettre un bip à toutes les 5 secondes chaque fois qu'une nouvelle condition de défautsité est détectée. Pour arrêter le bip de défautsité, appuyer sur la touche [DEFT].



Pour le module de clavier à DEL Spectra 1689 :

Lorsqu'une condition de défectuosité se présente, le symbole **[DEFT]** s'allume.

Comment accéder à l'Affichage des défectuosités?

1. Appuyer sur la touche **[DEFT]**.
*Le symbole **[DEFT]** clignote et le(s) numéro(s) correspondant à la(aux) défectuosité(s) s'allume(nt).*
2. Lire la description correspondant à la défectuosité dans la *Liste des défectuosités* à la page 9. Si aucune instruction n'est donnée, contacter la station centrale de surveillance pour du service.
3. Appuyer sur la touche **[EFFAC.]** pour quitter.



Pour le module de clavier à ACL Spectra 1641BL :

Le message « Défectuosité [DEFT] du système à visualiser » apparaît sur l'afficheur.

Comment accéder à l’Affichage des défectuosités?

1. Appuyer sur la touche **[DEFT]**.
Le message « Visualisation des défaut. Défaut du système » s’affiche à l’écran.
2. Utiliser les touches **[▲]** ou **[▼]** pour visualiser la ou les défectuosité(s). Lire la description correspondant à la défectuosité dans la *Liste des défectuosités* à la page 9. Si aucune instruction n’est donnée, contacter la station centrale de surveillance pour du service.
3. Appuyer sur la touche **[EFFAC.]** pour quitter.

Liste des défectuosités

Une fois la touche **[DEFT]** enfoncée :

- sur le module de clavier à DEL 1689, les numéros **[1]** à **[16]** qui correspondent aux défectuosités s’allument;
- sur le module de clavier à ACL 1641BL, les définitions des défectuosités apparaissent à l’écran.

[1] Batterie faible ou absente

La batterie de secours est débranchée ou a besoin d'être rechargée ou remplacée.

[2] Pile faible émetteur sans fil

La pile de un ou plusieurs émetteur(s) sans fil est faible. Le voyant jaune du dispositif en défectuosité clignote.

[3] Panne d'alimentation

Le système a détecté une perte d'alimentation en c.a. Cette défectuosité se présente généralement lors d'une panne électrique. Si cette défectuosité apparaît et qu'il n'y a pas de panne électrique, contacter la station centrale de surveillance pour obtenir du service.

[4] Cloche/Sortie PGM 2 débranchée

Tout dispositif raccordé sur la sortie de sirène ou la sortie PGM 2 n'est plus raccordé au système d'alarme.

[5] Limite de courant de la sirène

Durant une alarme, la sortie de sirène, qui utilise un circuit sans fusible, s'arrête automatiquement si le courant excède la valeur prédéterminée. Lorsque le système est désarmé, le courant de la sortie de sirène est coupé et le voyant de défectuosité peut s'éteindre. Cependant, si la situation n'est pas corrigée, la défectuosité peut réapparaître lors de l'alarme suivante.

[6] Limite de courant auxiliaire

La sortie auxiliaire, qui fournit l'alimentation aux accessoires du système d'alarme, utilise un circuit de protection sans fusible qui permet de prévenir les surcharges de courant sur le bloc d'alimentation et de l'arrêter automatiquement si le courant excède la valeur prédéterminée.

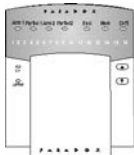
[7] Défaillance de la communication

Le système d'alarme, si relié à une station centrale de surveillance, ne réussit pas à entrer en communication avec cette dernière.

[8] Perte de l'heure

L'horloge du système d'alarme doit être reprogrammée.

Cette défectuosité est la seule que nous recommandons à l'utilisateur de corriger lui-même.



Pour le module de clavier à DEL Spectra 1689 :

Comment reprogrammer l'horloge?

1. Suivre les étapes 1 et 2 de la section *Comment accéder à l’Affichage des défectuosités?* à la page 8.
2. Appuyer sur la touche **[8]**.
3. Entrer l’**[HEURE]** voulue selon la base horaire 24 heures (c.-à-d. 6 h 15 du soir = 18:15).

Pour le module de clavier à DEL 1689, se référer aussi à l’*Appendice A* à la page 51.



Pour le module de clavier à ACL Spectra 1641BL :

Comment reprogrammer l'horloge?

1. Suivre les étapes 1 et 2 de la section *Comment accéder à l’Affichage des défauts?* à la page 9.
2. Appuyer sur la touche **[8]**.
3. Entrer l'**[HEURE]** voulue.
 - A. Si le clavier est configuré avec l'heure internationale, entrer l'heure selon la base horaire 24 heures (6 h 15 du soir = 18:15). Passer à l'étape 5.
 - B. Si le clavier est configuré avec l'heure des États-Unis, entrer l'heure selon la base horaire 12 heures. Passer à l'étape 4.
4. Une fois l'heure entrée (étape 3B), appuyer sur la touche **[1]** pour régler l'heure du matin (AM) ou sur la touche **[2]** pour l'heure du soir (PM) pour la base horaire des États-Unis.
5. Utiliser les touches **[▲]** ou **[▼]** pour choisir le jour.
6. Appuyer sur **[ENTRÉE]** pour sauvegarder et quitter.



Si l'heure à l'écran est affichée avec AM ou PM, le clavier est configuré avec la base horaire des États-Unis.

[9] Défaut de câblage de zone/sabotage

Une condition de sabotage ou une défectuosité de câblage est présente sur une ou plusieurs zone(s).

Pour visualiser les zones qui sont en défectuosité, appuyer sur la touche **[9]** après avoir effectué l'étape 2 dans l'Affichage des défectuosités (voir *Comment accéder à l'Affichage des défectuosités?* à la page 8 ou à la page 9).

[10] Défaut de surveillance de ligne téléphonique

Le système n'a pas détecté la présence de la ligne téléphonique durant plus de 30 secondes.

[11] Défectuosité zone d'incendie

Un problème de câblage est présent sur la zone d'incendie.

[12] Module manquant

Un module ne communique plus avec le système.

[13] Perte de supervision de l'émetteur sans fil

Un émetteur sans fil ne communique plus avec son récepteur ou ses piles ont été retirées.

Pour visualiser la zone sur laquelle les émetteurs sans fil sont en défectuosité, appuyer sur la touche **[MEM]** après avoir effectué l'étape 2 dans l'Affichage des défectuosités (voir *Comment accéder à l'Affichage des défectuosités?* à la page 8 ou à la page 9).

[16] Défaut du clavier

Si, pour quelque raison que ce soit, le clavier ne communique plus avec le système d'alarme, il émet quatre bips consécutifs à intervalles de 3 secondes. Pour arrêter la séquence de bips, appuyer sur n'importe quelle touche du clavier. Une fois la communication rétablie, le clavier reprend ses fonctions.

2.7 Partitionnement

Le système Spectra est doté d'une caractéristique de partitionnement qui permet de diviser le système d'alarme en deux partitions distinctes identifiées en tant que Partition 1 et Partition 2. Le partitionnement peut être utilisé dans les installations où des systèmes de sécurité partagés sont plus pratiques comme dans le cas d'un bureau à domicile ou d'un entrepôt connexe à une aire de bureaux. Lorsque le système est partitionné, chaque zone, chaque code d'utilisateur et plusieurs autres caractéristiques du système peuvent être assignés soit à la Partition 1, soit à la Partition 2 ou aux deux partitions à la fois.



Si le partitionnement n'est pas utilisé dans le système, toutes les zones, tous les codes d'utilisateurs et toutes les caractéristiques sont reconnus comme faisant partie de la Partition 1.

3.0 Programmation des codes d'accès

Les codes d'accès sont des numéros d'identification personnels qui permettent d'accéder à certains modes de programmation, d'armer ou de désarmer le système ainsi que d'activer et de désactiver des sorties PGM.

Le système de sécurité Spectra accepte les codes suivants :

- 1 code maître du système
- 2 codes maîtres
- 45 codes d'accès d'utilisateurs (y compris 1 code de contrainte)

Pour plus de détails concernant la façon dont chacun des codes d'accès peut armer ou désarmer le système, se référer à la *Liste de vérification du système* à la page 45.

3.1 Code maître du système (par défaut : 123456)

Le code maître du système peut armer ou désarmer toute partition au moyen de l'une des méthodes décrites dans cette section et peut créer, modifier ou supprimer les codes d'utilisateurs (voir *Programmation des codes d'accès* à la page 16).



Ne pas supprimer le code maître du système à la section [001]. Si supprimé, le code maître du système sera perdu, il sera impossible de le reprogrammer et l'utilisateur devra faire appel à un technicien.

3.2 Codes maîtres

Le code maître 1 est assigné de façon permanente à la Partition 1 et peut être utilisé pour créer, modifier ou supprimer les codes d'utilisateurs (voir *Programmation des codes d'accès* à la page 16) assignés à la Partition 1.

Le code maître 2 est assigné de façon permanente à la Partition 2 (sauf si le partitionnement est désactivé, le code maître 2 est assigné à la Partition 1) et peut être utilisé pour créer, modifier ou supprimer les codes d'utilisateurs (voir section 3.4) assignés à la même partition.



Les codes maîtres ne peuvent pas modifier ou supprimer les codes d'utilisateurs assignés aux deux partitions. Seul le code maître du système peut modifier ou supprimer les codes d'utilisateurs assignés aux deux partitions.

3.3 Code de contrainte

S'il faut armer ou désarmer le système, le fait d'entrer le code d'accès assigné à l'utilisateur 048 arme ou désarme le système et transmet immédiatement une alarme silencieuse (code de contrainte) à la station centrale de surveillance.



Doit être activé par l'installateur.

3.4 Programmation des codes d'accès

Le système peut utiliser des codes d'accès à 4 ou 6 chiffres (voir page 46). Chaque chiffre doit être une valeur entre 0 et 9. Les codes à six chiffres sont considérés plus difficiles à

« déchiffrer » et procurent par conséquent un niveau de sécurité plus élevé. Éviter de choisir un code trop facile ou trop évident tel que le numéro de téléphone ou de porte ou encore un code comme 1234.

Comment programmer des codes d'accès?

1. Appuyer sur la touche **[ENTRÉE]**.
2. Entrer le **[CODE MAÎTRE]**.
3. Entrer les 3 chiffres du numéro de la **[SECTION]** (voir Tableau 1 plus bas).
4. Entrer un nouveau **[CODE D'ACCÈS]** à 4 ou 6 chiffres.
5. Appuyer sur la touche **[EFFAC.]** pour quitter.

Comment supprimer des codes d'accès?

1. Répéter les étapes 1 à 3 (voir plus haut).
2. Appuyer une fois sur la touche **[EXC.AUTO]** pour chacun des chiffres du code d'accès (4 ou 6 fois) jusqu'à ce que le clavier émette un bip de confirmation puis appuyer sur la touche **[effac.]** pour quitter.



Ne pas supprimer le code maître du système. Se référer à l'avertissement de la section 3.1 à la page 15 pour plus amples renseignements.

Pour le module de clavier à DEL 1689, se référer aussi à l'*Appendice A* à la page 51.

Tableau 1 : Sections des codes d'utilisateurs

Section	Codes d'utilisateurs
[001]	code d'utilisateur 001 = code maître du système
[002]	code d'utilisateur 002 = code maître 1
[003]	code d'utilisateur 003 = code maître 2
[004] à [047]	code d'utilisateur 004 à code d'utilisateur 047
[048]	code d'utilisateur 048 ou code de contrainte

4.0 Armement et désarmement

Bénéficier pleinement du système Spectra en se familiarisant avec les diverses méthodes d'armement.



Si le système n'est pas partitionné (section 2.7 à la page 14), il considère que tout se rapporte à la Partition 1.

4.1 Délai de sortie

Après avoir entré une séquence d'armement valide, un Minuteur de délai de sortie s'amorce et alloue suffisamment de temps pour quitter les lieux avant que le système s'arme. Lors du délai de sortie, le clavier peut émettre une tonalité.

4.2 Désarmement et désactivation d'une alarme

Pour désarmer le système ou pour désactiver une alarme, entrer le code d'accès. L'installateur programme des points désignés pour l'entrée, tels que la porte avant, avec un des deux Minuteurs de délai d'entrée. Lors de l'ouverture d'un point d'entrée, le clavier émet une tonalité jusqu'au désarmement du système. Une alarme est déclenchée seulement lorsque le délai est écoulé et que le système n'a pas été désarmé. N'importe quel utilisateur peut désarmer une partition à laquelle il a été assigné, à l'exception des utilisateurs assignés à l'option armement seulement. Pour désarmer des alarmes produites par une Zone d'Incendie retardée, veuillez vous référer à *Alarmes incendie* à la page 40.

Comment désactiver une alarme?

Entrer le **[CODE D'ACCÈS]**.

Comment désarmer le système?

Pour un système armé en mode Partiel ou Instantané, passer à l'étape 2.

1. Entrer par un point d'entrée désigné (c.-à-d. la porte avant).
2. Entrer le **[CODE D'ACCÈS]**.

Si l'accès est autorisé aux deux partitions (section 2.7 à la page 14) :

3. Appuyer sur la touche correspondant à la partition voulue (**[1]** ou **[2]**). Pour les deux partitions, appuyer sur l'autre touche après le bip de confirmation.

4.3 Armement Régulier

Cette méthode arme toutes les zones de la partition sélectionnée.

Comment armer en mode Régulier?

1. Fermer toutes les zones de la partition voulue.
2. Entrer le **[CODE D'ACCÈS]**.

Si l'accès est autorisé aux deux partitions (section 2.7 à la page 14) :

3. Appuyer sur la touche correspondant à la partition voulue (**[1]** ou **[2]**). Pour les deux partitions, appuyer sur l'autre touche après le bip de confirmation.

Noter que l'armement Régulier peut aussi être activé à l'aide de l'armement automatique (section 4.9 à la page 28), d'un

interrupteur à clé (section 4.8 à la page 28) ou de l'armement par touche unique (section 4.7 à la page 26).

4.4 Armement Partiel

Cette méthode permet d'armer partiellement le système et de demeurer à l'intérieur des lieux tout en étant protégé. Les zones Partielles sont des zones qui sont contournées lorsque le système est armé en mode Partiel. Par exemple, pour être protégé durant la nuit, armer les portes et les fenêtres de la résidence sans toutefois armer les détecteurs de mouvement.

Comment armer en mode Partiel?

1. Fermer les zones de la partition voulue (sauf les zones Partielles).
2. Appuyer sur la touche **[PARTIEL]**.
3. Entrer le **[CODE D'ACCÈS]**.

Si l'accès est autorisé aux deux partitions (section 2.7 à la page 14):

4. Appuyer sur la touche correspondant à la partition voulue (**[1]** ou **[2]**). Pour les deux partitions, appuyer sur l'autre touche après le bip de confirmation.

L'armement Partiel peut aussi être activé à l'aide de l'armement automatique (section 4.9 à la page 28), d'un interrupteur à clé (section 4.8 à la page 28) ou de l'armement par touche unique (section 4.7 à la page 26).

4.4.1 Armement Instantané

Après avoir armé en mode Partiel et durant le Délai de sortie,

appuyer sur la touche **[PARTIEL]** et la maintenir enfoncée durant 3 secondes. Un bip de confirmation devrait de faire entendre pour indiquer que le système est maintenant armé en mode Instantané. Par conséquent, si une infraction a lieu sur l'une ou l'autre des zones armées, l'alarme est instantanément déclenchée.

Si l'accès est autorisé aux deux partitions :

Pour armer une partition en mode Instantané :

1. Appuyer sur la touche **[PARTIEL]**.
2. Entrer le **[CODE D'ACCÈS]**.
3. Choisir une partition.
4. Appuyer sur la touche **[PARTIEL]** et la maintenir enfoncée pendant 3 secondes.

Pour armer les deux partitions en mode Instantané :

1. Appuyer sur la touche **[PARTIEL]**.
2. Entrer le **[CODE D'ACCÈS]**.
3. Appuyer sur la touche **[1]**.
4. Appuyer sur la touche **[2]**.
5. Appuyer sur la touche **[PARTIEL]** et la maintenir enfoncée pendant 3 secondes.

4.5 Armement Forcé

L'armement Forcé permet d'armer le système rapidement sans avoir à attendre que toutes les zones du système soient fermées. Durant l'armement Forcé, une zone forcée est considérée comme étant « désactivée » jusqu'à ce qu'elle

soit refermée. Lorsque la zone est refermée, le système arme automatiquement la zone. L'armement Forcé est généralement utilisé lorsqu'un détecteur de mouvement protège la zone où est installé un clavier. Par exemple, pour armer le système alors que la zone Forcée sur laquelle le détecteur de mouvement est relié est ouverte, le système permet tout de même d'armer.

Comment armer en mode Forcé?

1. Fermer les zones de la partition voulue (sauf les zones Forcées).
2. Appuyer sur la touche **[EXC.AUTO]**.
3. Entrer le **[CODE D'ACCÈS]**.

Si l'accès est autorisé aux deux partitions (section 2.7 à la page 14):

4. Appuyer sur la touche correspondant à la partition voulue (**[1]** ou **[2]**). Pour les deux partitions, appuyer sur l'autre touche après le bip de confirmation.

L'armement Forcé peut également être activé par touche unique (section 4.7.4 à la page 27).

4.6 Programmation manuelle du contournement

La Programmation manuelle du contournement permet de programmer le système d'alarme afin qu'il ignore (désactive) des zones spécifiques lors de l'armement suivant l'entrée de cette programmation. Par exemple, ne pas mettre tout le système en fonction lorsque des travailleurs rénovent une partie de la résidence. Une fois le système désarmé, les entrées de contournement sont effacées.



Pour le module de clavier à DEL Spectra 1689 :

Lorsque des zones sont contournées, le symbole **[EXCL]** s'allume.

Comment contourner des zones?

1. Appuyer sur la touche **[EXCL]**.
2. Entrer le **[CODE D'ACCÈS]** (voir la note à la page 25).
3. Faire allumer le(s) numéro(s) correspondant à la (aux) zone(s) à contourner en entrant les deux chiffres du (des) numéro(s) de la (des) zone(s) (c.-à-d. zone 3 = 03).
4. Appuyer sur la touche **[ENTRÉE]** pour sauvegarder et quitter.

La Programmation manuelle du contournement peut également être activée en utilisant la Programmation du contournement par touche unique (section 4.7.5 à la page 28). Pour annuler le contournement d'une zone, entrer de nouveau à l'étape 3 le numéro de la zone ou appuyer sur la touche **[EXC.AUTO]** pour effacer toutes les zones actuellement programmées.



Pour le module de clavier à ACL Spectra 1641BL :

Lorsque des zones sont contournées, le message « Zone(s) contournée(s) [EXCL] à visualiser » s'affiche.

Comment contourner des zones?

1. Appuyer sur la touche **[EXCL]**.
2. Entrer le **[CODE D'ACCÈS]** (voir note plus bas).
3. Entrer les deux chiffres de la zone voulue (c.-à-d. zone 3 = 03) ou utiliser les touches **[▲]** ou **[▼]** pour visualiser les zones et appuyer sur la touche **[EXCL]** lorsque la zone voulue s'affiche à l'écran.
4. Appuyer sur la touche **[ENTRÉE]** pour quitter.

Pour annuler le contournement d'une zone, entrer de nouveau à l'étape 3 les deux chiffres du numéro de la zone voulue ou appuyer sur la touche **[EXCL]** lorsque la zone contournée s'affiche à l'écran.



Si l'accès est autorisé aux deux partitions, appuyer sur la touche qui correspond à la partition voulue (**[1]** ou **[2]**).

4.6.1 Rappel du contournement

Une fois le système désarmé, les zones contournées sont rétablies mais toutefois conservées en mémoire. La caractéristique de Rappel du contournement permet de

rappeler le contenu de la mémoire de contournement. Cette procédure élimine le besoin de programmer de nouveau les zones à contourner à chaque armement du système.

Comment activer le Rappel du contournement?

1. Appuyer sur la touche **[EXCL]**.
2. Entrer le **[CODE D'ACCÈS]** (voir la note à la page 25).
3. Appuyer sur la touche **[EXCL]**.
4. Appuyer sur la touche **[ENTRÉE]**.

4.7 Armement par touche unique

L'armement par touche unique permet d'armer le système sans avoir à entrer le code d'accès.

4.7.1 Armement Régulier par touche unique

Maintenir la touche **[ENTRÉE]** enfoncée durant 3 secondes (voir la note à la page 25) pour armer toutes les zones de la partition. Utiliser cette caractéristique pour permettre à des individus spécifiques, tels que le personnel d'entretien ménager, d'armer le système sans qu'ils aient accès à aucune autre fonction du système. Pour des détails sur l'armement Régulier, se référer à la section 4.3 à la page 20.

4.7.2 Armement Partiel par touche unique

Maintenir la touche **[PARTIEL]** enfoncée durant 3 secondes (voir la note à la page 25) pour armer toutes les zones qui ne sont pas programmées avec l'assignation zone Partielle. Pour des détails sur l'armement Partiel, se référer à la section 4.4 à la page 21.

4.7.3 Sortie rapide

Lorsque le système est déjà armé en mode Partiel : Cette caractéristique permet de quitter les lieux déjà armés et de les laisser armés.

Quitter et armer en mode Partiel : Maintenir la touche **[PARTIEL]** enfoncée durant 3 secondes (voir la note à la page 25) pour amorcer le Délai de sortie (voir page 19). Une fois le Délai de sortie écoulé, le système revient en mode d'armement Partiel.

Quitter et armer en mode Régulier : Maintenir la touche **[ENTRÉE]** enfoncée durant 3 secondes (voir la note à la page 25) pour amorcer le Délai de sortie (voir page 19). Une fois le Délai de sortie écoulé, le système commute en mode d'armement Régulier (voir page 20).

Quitter et armer en mode Forcé : Maintenir la touche **[EXC.AUTO]** enfoncée durant 3 secondes (voir la note à la page 25) pour amorcer le Délai de sortie (voir page 19). Une fois le Délai de sortie écoulé, le système commute en mode d'armement Forcé (voir page 22).

4.7.4 Armement Forcé par touche unique

Maintenir la touche **[EXC.AUTO]** enfoncée durant 3 secondes (voir la note à la page 25) pour contourner toutes les zones Forcées qui sont ouvertes. Pour des détails sur l'armement Forcé, se référer à la section 4.5 à la page 22.

4.7.5 Programmation du contournement par touche unique

Maintenir la touche **[EXCL]** enfoncée durant 3 secondes (voir la note à la page 25) pour accéder au Mode de programmation du contournement (section 4.6 à la page 23).

4.8 Armement par interrupteur à clé

Un interrupteur à clé peut être utilisé pour armer ou désarmer le système. Il est programmé pour armer en mode Partiel (section 4.4 à la page 21) ou en mode Régulier (section 4.3 à la page 20) et est assigné à une partition spécifique. Il peut être à action maintenue ou momentanée.

Pour armer le système à l'aide d'un interrupteur à clé à action maintenue, placer l'interrupteur à clé en position « ON ».

Pour désarmer le système, placer l'interrupteur à clé en position « OFF ».

Pour armer le système à l'aide d'un interrupteur à clé à action momentanée, placer l'interrupteur à clé en position « ON » et le replacer ensuite en position « OFF ». Pour désarmer le système, répéter cette procédure.

4.9 Armement automatique

Le système d'alarme Spectra peut être programmé pour s'armer automatiquement lors des deux conditions suivantes.

4.9.1 Armement automatique sur horaire

Il est possible de programmer l'heure à laquelle le système d'alarme doit s'armer automatiquement à chaque jour.



Pour le module de clavier à DEL Spectra 1689 :

Comment programmer le minuteur d'armement automatique?

1. Appuyer sur la touche **[ENTRÉE]**.
2. Entrer le **[CODE MAÎTRE]**.
3. Entrer **[101]** pour la Partition 1 ou **[102]** pour la Partition 2.
4. Entrer l'**[HEURE]** voulue selon la base horaire 24 heures (c.-à-d. 6 h 15 du soir = 18:15).

Pour le module de clavier à DEL 1689, se référer aussi à l'*Appendice A* à la page 51.



Pour le module de clavier à ACL Spectra 1641BL :

Comment programmer le minuteur d'armement automatique?

1. Appuyer sur la touche **[ENTRÉE]**.
2. Entrer le **[CODE MAÎTRE]**.
3. Entrer **[101]** pour la Partition 1 ou **[102]** pour la Partition 2.
4. Entrer l'**[HEURE]** voulue.
 - A. Si le clavier est configuré avec l'heure internationale, entrer l'heure selon la base horaire 24 heures (c.-à-d. 6 h 15 du soir = 18:15).
 - B. Si le clavier est configuré avec l'heure des États-Unis, entrer l'heure selon la base horaire 12 heures. Passer à l'étape 5.
5. Une fois l'heure entrée (étape 4B), appuyer sur la touche **[1]** pour régler l'heure du matin (AM) ou sur la touche **[2]** pour l'heure du soir (PM) pour la base horaire des États-Unis.



Si l'heure à l'écran est affichée avec AM ou PM, le clavier est configuré avec la base horaire des États-Unis.



Un délai de sortie de 60 secondes (section 4.1 à la page 19) est amorcé avant que le système soit armé. Pour annuler l'armement automatique, le faire durant ce délai en entrant le code d'accès.

4.9.2 Armement automatique si aucun mouvement

Le système peut être programmé pour s'armer et/ou transmettre un rapport à la station centrale de surveillance si aucune activité n'est détectée dans la partition pour une période de temps spécifique. Cette caractéristique est particulièrement utile lorsqu'elle est utilisée pour assurer la protection de personnes âgées, d'individus ayant des problèmes de santé chroniques ou de personnes vivant seules.

5.0 Caractéristiques supplémentaires



Les fonction Carillon et Sourdine du clavier doivent être programmées séparément pour chaque clavier. Elles doivent être reprogrammées si le système subit une perte d'alimentation totale.

5.1 Programmation des zones Carillon

Lorsqu'une zone est programmée avec l'option Carillon et qu'une ouverture survient sur cette zone, le clavier émet un bip pour informer.



Pour le module de clavier à DEL Spectra 1689 :

Comment activer l'option Carillon pour les zones?

1. Appuyer sur la touche **[9]** et la maintenir enfoncée pendant 3 secondes.
2. Faire allumer les numéros correspondant aux zones auxquelles activer l'option Carillon en entrant les deux chiffres du numéro des zones. Par exemple, pour activer l'option Carillon pour la zone 2, entrer **[0]** puis **[2]**. Le clavier enregistre automatiquement une fois que le numéro de zone à deux chiffres est entré.
3. Appuyer sur la touche **[ENTRÉE]** pour quitter.

Pour enlever l'option Carillon d'une zone, entrer de nouveau à l'étape 2 le numéro de la zone de façon à ce qu'il s'éteigne ou appuyer sur **[EXC.AUTO]** pour annuler le carillon de toutes les zones programmées avec cette option. Lors de la programmation des zones carillon, après avoir appuyé et maintenu la touche **[9]** enfoncée, les symboles **[ARM1]**, **[PARTIEL1]**, **[ARM2]**, **[PARTIEL2]**, **[EXCL]**, **[MEM]**, et **[DEFT]** clignotent et tous les numéro des zones dont l'option Carillon est déjà programmée s'allument. L'option Carillon n'est pas programmée sur les zones dont le numéro est éteint.



Pour le module de clavier à ACL Spectra 1641BL :

Comment activer l'option Carillon pour les zones?

1. Appuyer sur la touche **[9]** et la maintenir enfoncée pendant 3 secondes.
2. Entrer les deux chiffres du numéro de la zone voulue ou utiliser les touches **[▲]** ou **[▼]** pour visualiser les zones et appuyer sur la touche **[FNC1]** lorsque la zone voulue s'affiche à l'écran. Le clavier enregistre automatiquement une fois que le numéro de zone à deux chiffres est entré.
3. Appuyer sur la touche **[EFFAC.]** pour quitter.

Pour enlever l'option Carillon d'une zone, entrer de nouveau

à l'étape 3 le numéro de zone à deux chiffres (c.-à-d. pour enlever l'option Carillon de la zone 2, entrez **[0]** puis **[2]**) ou appuyer sur la touche **[FNC1]** lorsque la zone Carillon apparaît à l'écran.

5.2 Sourdine du clavier

Lorsque la sourdine est activée, le clavier émet seulement des bips de confirmation, des bips de rejet et une tonalité lorsqu'une touche est enfoncée. Par conséquent, le clavier n'émet aucune tonalité lorsqu'une alarme est présente. Pour activer ou désactiver la sourdine du clavier, maintenir la touche **[EFFAC.]** enfoncée durant 3 secondes. Si le clavier émet un bip de confirmation, cela indique que l'option Sourdine est activée pour ce clavier. Si le clavier émet un bip de rejet, cela indique que cette option est désactivée.

5.3 Alarmes de panique

En cas d'urgence, le système Spectra peut fournir trois alarmes de panique pouvant immédiatement générer une alarme lorsqu'une combinaison de deux touches spécifiques est maintenue enfoncée durant trois secondes. Selon les besoins de l'utilisateur, ces alarmes de panique peuvent générer des alarmes audibles (sirènes ou cloches) ou des alarmes silencieuses et peuvent communiquer des messages précis à la station centrale de surveillance. Par exemple, la combinaison des touches **[1]** et **[3]** pourrait signifier « contacter la police » ou toute autre signification selon les besoins.

Appuyer sur les touches [1] et [3] et les maintenir enfoncées pour la police.

Appuyer sur les touches [4] et [6] et les maintenir enfoncées pour une alarme médicale.

Appuyer sur les touches [7] et [9] et les maintenir enfoncées pour une alarme incendie.

5.4 Bouton PGM (sorties programmables)

Le système Spectra peut être muni d'une ou de plusieurs sorties programmables (PGM). Lorsqu'un événement ou une condition spécifique se présente dans le système, une sortie PGM peut être utilisée pour réinitialiser les détecteurs de fumée, activer le système d'éclairage de la résidence ou du bureau, ouvrir/fermer la porte de garage et plus encore. Une sortie PGM peut aussi être programmée pour s'activer chaque fois que la touche [FNC1] est maintenue enfoncée durant 3 secondes.

5.5 Touches de fonction rapide

À la demande de l'installateur ou de la station centrale de surveillance, l'utilisateur peut devoir exécuter une des fonctions suivantes. Appuyer sur :

5.5.1 Rapport d'essai

[ENTRÉE] + [CODE MAÎTRE] + [MEM]

Si le système est relié à une station centrale de surveillance, cette séquence transmet un code de rapport d'essai à la station centrale de surveillance.

5.5.2 Appeler l'ordinateur

[ENTRÉE] + [CODE MAÎTRE] + [EXCL]

Amorce une procédure d'appel avec la station centrale de surveillance en utilisant le logiciel WinLoad.

5.5.3 Répondre à l'ordinateur

[ENTRÉE] + [CODE MAÎTRE] + [EXC.AUTO]

Force le système de sécurité à répondre à l'appel provenant de la station centrale de surveillance utilisant le logiciel WinLoad.

5.5.4 Annuler la communication

[ENTRÉE] + [CODE MAÎTRE] + [PARTIEL]

Annule toute communication qui a été initiée avec le logiciel WinLoad.

5.6 Programmation de l'heure et de la date (horloge)



Pour le module de clavier à DEL Spectra 1689 :

Comment programmer l'horloge du système?

1. Appuyer sur la touche **[ENTRÉE]**.
2. Entrer le **[CODE MAÎTRE]** et entrer **[100]**.
3. Entrer l'heure selon la base horaire 24 heures (c.-à-d. 6 h 15 du soir = 18:15).
4. Appuyer sur la touche **[EFFAC.]**.

Pour le module de clavier à DEL 1689, se référer aussi à l'*Appendice A* à la page 51.



Pour le module de clavier à ACL Spectra 1641BL :

Comment programmer l'horloge du système?

1. Appuyer sur la touche **[ENTRÉE]**.
2. Entrer le **[CODE MAÎTRE]**.
3. Entrer **[100]**.
4. Entrer l'**[HEURE]** voulue.
 - A. Si le clavier est configuré avec l'heure internationale, entrer l'heure selon la base horaire 24 heures (c.-à-d. 6 h 15 du soir = 18:15). Passer à l'étape 6.
 - B. Si le clavier est configuré avec l'heure des États-Unis, entrer l'heure selon la base horaire 12 heures. Passer à l'étape 5.
5. Une fois l'heure entrée (étape 4B), appuyer sur la touche **[1]** pour régler l'heure du matin (AM) ou sur la touche **[2]** pour l'heure du soir (PM) pour la base horaire des États-Unis.
6. Utiliser les touches **[▲]** ou **[▼]** pour choisir le jour.
7. Appuyer sur **[ENTRÉE]** pour sauvegarder et quitter.



Si l'heure à l'écran est affichée avec AM ou PM, le clavier est configuré avec la base horaire des États-Unis.

5.7 Réglages du clavier (module de clavier à ACL 1641BL seul.)

Modifier les réglages du clavier selon les besoins de l'utilisateur.

Comment modifier les réglages du clavier?

1. Appuyer sur la touche **[6]** et la maintenir enfoncée pendant 3 secondes.
2. Choisir un réglage. Appuyer sur :
 - [1]** Rétroéclairage : éclairage du clavier (7 est le niveau le plus lumineux)
 - [2]** Contraste : intensité des caractères (7 est le niveau le plus clair)
 - [3]** Défilement : durée entre les messages (7 est le niveau le plus lent)
3. Appuyer sur les touches **[▲]** ou **[▼]** pour modifier les réglages du clavier.
4. Appuyer sur la touche **[ENTRÉE]** pour sauvegarder.
5. Retourner à l'étape 2 pour modifier un autre réglage ou appuyer sur la touche **[EFFAC.]** pour quitter.

5.8 Menu d'aide (module de clavier à ACL 1641BL seulement)

Le module de clavier à ACL 1641BL est muni d'un menu d'aide divisé en deux sections pouvant être utilisées par l'installateur pour entrer de l'information à propos du système : Information sur les zones et Notes. La section Notes inclut des notes générales, des messages ou des renseignements importants tels que des numéros de téléphone d'urgence et des conseils. La section Information sur les zones inclut des

renseignements généraux sur les zones.

Comment accéder au Menu d'aide?

1. Appuyer sur la touche **[AIDE]**.
2. Appuyer sur la touche **[1]** pour accéder à l'Information sur les zones ou sur la touche **[2]** pour accéder aux Notes.
3. Appuyer sur les touches **[▲]** ou **[▼]** pour faire défiler les notes ou les renseignements programmés.
4. Appuyer sur la touche **[EFFAC.]** pour quitter.

6.0 Alarmes incendie

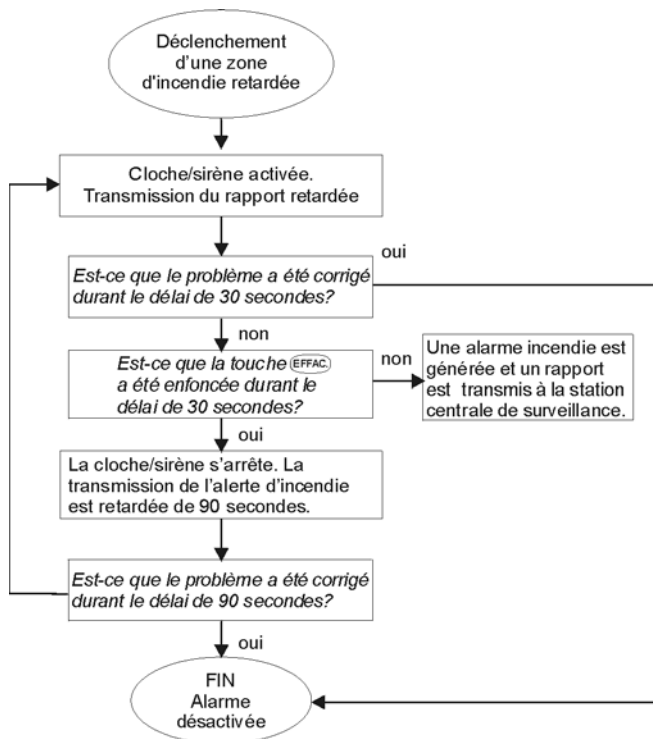
Pendant une alarme incendie, la cloche/sirène émet trois « cris » à intervalles de 2 secondes jusqu'à ce l'alarme soit rétablie ou arrêtée en entrant un code d'accès valide. Si la zone en alarme est une zone d'incendie retardée, le système attend que le délai automatique se soit écoulé avant de contacter la station centrale de surveillance. Cette option permet de prévenir la transmission de fausses alarmes. Si aucune condition d'incendie n'est présente, contacter la station centrale de surveillance immédiatement pour éviter que les pompiers se déplacent inutilement.

Comment procéder si une zone d'incendie retardée a été déclenchée accidentellement?

1. Appuyer sur la touche **[EFFAC.]** dans les 30 secondes suivant le déclenchement de l'alarme.
2. Tenter de corriger le problème.
3. Si le problème persiste, l'alarme sonnera de nouveau. Appuyer de nouveau sur la touche **[EFFAC.]**.

Ces étapes dictent au système de retarder la transmission du rapport d'alarme incendie à la station centrale de surveillance (voir Figure 5 à la page 41).

Figure 5 : Organigramme d'une zone d'incendie retardée



Minimiser les risques d'incendie à la maison

Les trois causes d'incendie les plus communes :

- La principale cause à domicile aux États-Unis est la cuisson. C'est également la principale cause de blessures. Les incendies qui se déclarent dans la cuisine sont souvent le résultat d'un manque de surveillance ou d'une erreur humaine plutôt que d'une défaillance des équipements.
- La négligence des fumeurs est la cause principale de décès causés par le feu. Les détecteurs de fumée ainsi que la literie et les meubles résistant à la propagation des flammes contribuent à réduire grandement les risques d'incendie.
- Les systèmes de chauffage sont la deuxième principale cause d'incendie résidentiel. Toutefois, les incendies provoqués par les systèmes de chauffage dans les maisons unifamiliales sont une menace plus sérieuse que dans les habitations à appartements multiples. Contrairement aux systèmes installés dans les habitations à appartements multiples, les systèmes de chauffage installés dans les maisons unifamiliales sont souvent entretenus de façon non professionnelle.

Conseils de sécurité en cas d'incendie

- En cas d'incendie, évacuer d'abord les lieux puis appeler à l'aide. Développer un plan d'évacuation et établir à l'avance un point de rassemblement à l'extérieur. S'assurer que chaque membre de la famille connaît deux voies de sortie pour chaque pièce. Se pratiquer à trouver

la voie de sortie les yeux fermés. Rappeler à tous de ne jamais rester debout durant un incendie, ramper toujours sous la fumée et garder la bouche couverte. Ne jamais retourner sur les lieux d'un incendie pour quelques raisons que ce soit; cela pourrait coûter la vie.

- Finalement, avoir au moins un avertisseur d'incendie fonctionnel augmente considérablement les chances de survie en cas d'incendie. Et pratiquer fréquemment un plan d'évacuation avec la famille.

Installation d'un système avertisseur d'incendie

Les incendies résidentiels sont particulièrement dangereux la nuit. Le feu produit de la fumée et des gaz mortels qui peuvent faire succomber les occupants durant leur sommeil. Pour assurer une préalerte de détection d'incendie efficace, des détecteurs de fumée doivent être installés à l'extérieur de chaque aire de repos, soit à proximité immédiate des chambres et dans chaque autre pièce de la demeure y compris le sous-sol.

7.0 Essai et entretien

Lorsque le système est désarmé et que le voyant « **PRÊT** » est allumé, se déplacer dans les partitions protégées afin d'activer les détecteurs de mouvement. Ouvrir et fermer les portes qui sont protégées et vérifier que la touche correspondant s'allume. L'installateur peut renseigner l'utilisateur sur la meilleure façon de vérifier le système.

Ne jamais utiliser de matériaux ardents ou en flammes pour vérifier les détecteurs d'incendie. Pour connaître la méthode sécuritaire afin de vérifier les dispositifs de détection d'incendie, contacter l'installateur.

Lorsque le système est utilisé dans des conditions normales d'opération, il ne requiert virtuellement aucun entretien autre que les vérifications régulières. Il est recommandé que la batterie de secours soit remplacée au moins une fois tous les trois ans. Discuter avec l'installateur pour connaître les procédures et les vérifications nécessaires et à quelle fréquence elles doivent être exécutées.

8.0 Liste de vérification du système

Description des zones

Est-ce que le système est partitionné? oui non

Partition 1 = _____

Partition 2 = _____

No de zone et description	Partition 1 ou 2	Excl	Partiel	Exc. Auto	24 h	Délai d'entrée
01 : _____	_____	<input type="checkbox"/>	<input type="checkbox"/>	<input type="checkbox"/>	<input type="checkbox"/>	<input type="checkbox"/>
02 : _____						
interrupteur à clé? O <input type="checkbox"/> N <input type="checkbox"/>	_____	<input type="checkbox"/>	<input type="checkbox"/>	<input type="checkbox"/>	<input type="checkbox"/>	<input type="checkbox"/>
type : _____						
03 : _____						
zone d'incendie? O <input type="checkbox"/> N <input type="checkbox"/>	_____	<input type="checkbox"/>	<input type="checkbox"/>	<input type="checkbox"/>	<input type="checkbox"/>	<input type="checkbox"/>
retardée? O <input type="checkbox"/> N <input type="checkbox"/>						
04 : _____	_____	<input type="checkbox"/>	<input type="checkbox"/>	<input type="checkbox"/>	<input type="checkbox"/>	<input type="checkbox"/>
05 : _____	_____	<input type="checkbox"/>	<input type="checkbox"/>	<input type="checkbox"/>	<input type="checkbox"/>	<input type="checkbox"/>
06 : _____	_____	<input type="checkbox"/>	<input type="checkbox"/>	<input type="checkbox"/>	<input type="checkbox"/>	<input type="checkbox"/>
07 : _____	_____	<input type="checkbox"/>	<input type="checkbox"/>	<input type="checkbox"/>	<input type="checkbox"/>	<input type="checkbox"/>
08 : _____	_____	<input type="checkbox"/>	<input type="checkbox"/>	<input type="checkbox"/>	<input type="checkbox"/>	<input type="checkbox"/>

No de zone et description	Partition 1 ou 2	Excl	Partiel	Exc. Auto	24 h	Délai d'entrée
09 : _____	_____	<input type="checkbox"/>	<input type="checkbox"/>	<input type="checkbox"/>	<input type="checkbox"/>	<input type="checkbox"/>
10 : _____	_____	<input type="checkbox"/>	<input type="checkbox"/>	<input type="checkbox"/>	<input type="checkbox"/>	<input type="checkbox"/>
11 : _____	_____	<input type="checkbox"/>	<input type="checkbox"/>	<input type="checkbox"/>	<input type="checkbox"/>	<input type="checkbox"/>
12 : _____	_____	<input type="checkbox"/>	<input type="checkbox"/>	<input type="checkbox"/>	<input type="checkbox"/>	<input type="checkbox"/>
13 : _____	_____	<input type="checkbox"/>	<input type="checkbox"/>	<input type="checkbox"/>	<input type="checkbox"/>	<input type="checkbox"/>
14 : _____	_____	<input type="checkbox"/>	<input type="checkbox"/>	<input type="checkbox"/>	<input type="checkbox"/>	<input type="checkbox"/>
15 : _____	_____	<input type="checkbox"/>	<input type="checkbox"/>	<input type="checkbox"/>	<input type="checkbox"/>	<input type="checkbox"/>
16 : _____	_____	<input type="checkbox"/>	<input type="checkbox"/>	<input type="checkbox"/>	<input type="checkbox"/>	<input type="checkbox"/>

Codes d'accès

Pour des raisons de sécurité, inscrire seulement le nom de l'utilisateur et non pas son code d'accès.

codes à 4 chiffres codes à 6 chiffres

No d'utilisateur et nom	Partition 1 ou 2	Excl	Partiel	Exc. Auto	Arm. seul.	PGM seul.
001 : _____ code maître du système (par défaut : 123456)	1 et 2	<input checked="" type="checkbox"/>	<input checked="" type="checkbox"/>	<input checked="" type="checkbox"/>	<input type="checkbox"/>	<input type="checkbox"/>
002 : _____ code maître 1	_____	<input type="checkbox"/>	<input type="checkbox"/>	<input type="checkbox"/>	<input type="checkbox"/>	<input type="checkbox"/>

No d'utilisateur et nom	Partition 1 ou 2	Excl	Par- tiel	Exc. Auto	Arm. seul.	PGM seul.
003 : _____ code maître 2	_____	<input type="checkbox"/>	<input type="checkbox"/>	<input type="checkbox"/>	<input type="checkbox"/>	<input type="checkbox"/>
004 : _____	_____	<input type="checkbox"/>	<input type="checkbox"/>	<input type="checkbox"/>	<input type="checkbox"/>	<input type="checkbox"/>
005 : _____	_____	<input type="checkbox"/>	<input type="checkbox"/>	<input type="checkbox"/>	<input type="checkbox"/>	<input type="checkbox"/>
006 : _____	_____	<input type="checkbox"/>	<input type="checkbox"/>	<input type="checkbox"/>	<input type="checkbox"/>	<input type="checkbox"/>
007 : _____	_____	<input type="checkbox"/>	<input type="checkbox"/>	<input type="checkbox"/>	<input type="checkbox"/>	<input type="checkbox"/>
008 : _____	_____	<input type="checkbox"/>	<input type="checkbox"/>	<input type="checkbox"/>	<input type="checkbox"/>	<input type="checkbox"/>
009 : _____	_____	<input type="checkbox"/>	<input type="checkbox"/>	<input type="checkbox"/>	<input type="checkbox"/>	<input type="checkbox"/>
010 : _____	_____	<input type="checkbox"/>	<input type="checkbox"/>	<input type="checkbox"/>	<input type="checkbox"/>	<input type="checkbox"/>
011 : _____	_____	<input type="checkbox"/>	<input type="checkbox"/>	<input type="checkbox"/>	<input type="checkbox"/>	<input type="checkbox"/>
012 : _____	_____	<input type="checkbox"/>	<input type="checkbox"/>	<input type="checkbox"/>	<input type="checkbox"/>	<input type="checkbox"/>
013 : _____	_____	<input type="checkbox"/>	<input type="checkbox"/>	<input type="checkbox"/>	<input type="checkbox"/>	<input type="checkbox"/>
014 : _____	_____	<input type="checkbox"/>	<input type="checkbox"/>	<input type="checkbox"/>	<input type="checkbox"/>	<input type="checkbox"/>
015 : _____	_____	<input type="checkbox"/>	<input type="checkbox"/>	<input type="checkbox"/>	<input type="checkbox"/>	<input type="checkbox"/>
016 : _____	_____	<input type="checkbox"/>	<input type="checkbox"/>	<input type="checkbox"/>	<input type="checkbox"/>	<input type="checkbox"/>
017 : _____	_____	<input type="checkbox"/>	<input type="checkbox"/>	<input type="checkbox"/>	<input type="checkbox"/>	<input type="checkbox"/>
018 : _____	_____	<input type="checkbox"/>	<input type="checkbox"/>	<input type="checkbox"/>	<input type="checkbox"/>	<input type="checkbox"/>
019 : _____	_____	<input type="checkbox"/>	<input type="checkbox"/>	<input type="checkbox"/>	<input type="checkbox"/>	<input type="checkbox"/>
020 : _____	_____	<input type="checkbox"/>	<input type="checkbox"/>	<input type="checkbox"/>	<input type="checkbox"/>	<input type="checkbox"/>
021 : _____	_____	<input type="checkbox"/>	<input type="checkbox"/>	<input type="checkbox"/>	<input type="checkbox"/>	<input type="checkbox"/>

No d'utilisateur et nom	Partition 1 ou 2	Excl	Par- tiel	Exc. Auto	Arm. seul.	PGM seul.
022 : _____	_____	<input type="checkbox"/>	<input type="checkbox"/>	<input type="checkbox"/>	<input type="checkbox"/>	<input type="checkbox"/>
023 : _____	_____	<input type="checkbox"/>	<input type="checkbox"/>	<input type="checkbox"/>	<input type="checkbox"/>	<input type="checkbox"/>
024 : _____	_____	<input type="checkbox"/>	<input type="checkbox"/>	<input type="checkbox"/>	<input type="checkbox"/>	<input type="checkbox"/>
025 : _____	_____	<input type="checkbox"/>	<input type="checkbox"/>	<input type="checkbox"/>	<input type="checkbox"/>	<input type="checkbox"/>
026 : _____	_____	<input type="checkbox"/>	<input type="checkbox"/>	<input type="checkbox"/>	<input type="checkbox"/>	<input type="checkbox"/>
027 : _____	_____	<input type="checkbox"/>	<input type="checkbox"/>	<input type="checkbox"/>	<input type="checkbox"/>	<input type="checkbox"/>
028 : _____	_____	<input type="checkbox"/>	<input type="checkbox"/>	<input type="checkbox"/>	<input type="checkbox"/>	<input type="checkbox"/>
029 : _____	_____	<input type="checkbox"/>	<input type="checkbox"/>	<input type="checkbox"/>	<input type="checkbox"/>	<input type="checkbox"/>
030 : _____	_____	<input type="checkbox"/>	<input type="checkbox"/>	<input type="checkbox"/>	<input type="checkbox"/>	<input type="checkbox"/>
031 : _____	_____	<input type="checkbox"/>	<input type="checkbox"/>	<input type="checkbox"/>	<input type="checkbox"/>	<input type="checkbox"/>
032 : _____	_____	<input type="checkbox"/>	<input type="checkbox"/>	<input type="checkbox"/>	<input type="checkbox"/>	<input type="checkbox"/>
033 : _____	_____	<input type="checkbox"/>	<input type="checkbox"/>	<input type="checkbox"/>	<input type="checkbox"/>	<input type="checkbox"/>
034 : _____	_____	<input type="checkbox"/>	<input type="checkbox"/>	<input type="checkbox"/>	<input type="checkbox"/>	<input type="checkbox"/>
035 : _____	_____	<input type="checkbox"/>	<input type="checkbox"/>	<input type="checkbox"/>	<input type="checkbox"/>	<input type="checkbox"/>
036 : _____	_____	<input type="checkbox"/>	<input type="checkbox"/>	<input type="checkbox"/>	<input type="checkbox"/>	<input type="checkbox"/>
037 : _____	_____	<input type="checkbox"/>	<input type="checkbox"/>	<input type="checkbox"/>	<input type="checkbox"/>	<input type="checkbox"/>
038 : _____	_____	<input type="checkbox"/>	<input type="checkbox"/>	<input type="checkbox"/>	<input type="checkbox"/>	<input type="checkbox"/>
039 : _____	_____	<input type="checkbox"/>	<input type="checkbox"/>	<input type="checkbox"/>	<input type="checkbox"/>	<input type="checkbox"/>
040 : _____	_____	<input type="checkbox"/>	<input type="checkbox"/>	<input type="checkbox"/>	<input type="checkbox"/>	<input type="checkbox"/>
041 : _____	_____	<input type="checkbox"/>	<input type="checkbox"/>	<input type="checkbox"/>	<input type="checkbox"/>	<input type="checkbox"/>

No d'utilisateur et nom	Partition 1 ou 2	Excl	Par- tiel	Exc. Auto	Arm. seul.	PGM seul.
042 : _____	_____	<input type="checkbox"/>	<input type="checkbox"/>	<input type="checkbox"/>	<input type="checkbox"/>	<input type="checkbox"/>
043 : _____	_____	<input type="checkbox"/>	<input type="checkbox"/>	<input type="checkbox"/>	<input type="checkbox"/>	<input type="checkbox"/>
044 : _____	_____	<input type="checkbox"/>	<input type="checkbox"/>	<input type="checkbox"/>	<input type="checkbox"/>	<input type="checkbox"/>
045 : _____	_____	<input type="checkbox"/>	<input type="checkbox"/>	<input type="checkbox"/>	<input type="checkbox"/>	<input type="checkbox"/>
046 : _____	_____	<input type="checkbox"/>	<input type="checkbox"/>	<input type="checkbox"/>	<input type="checkbox"/>	<input type="checkbox"/>
047 : _____	_____	<input type="checkbox"/>	<input type="checkbox"/>	<input type="checkbox"/>	<input type="checkbox"/>	<input type="checkbox"/>
048 : _____	_____	<input type="checkbox"/>	<input type="checkbox"/>	<input type="checkbox"/>	<input type="checkbox"/>	<input type="checkbox"/>
contrainte : O <input type="checkbox"/> N <input type="checkbox"/>						

Touches et caractéristiques spéciales

- [ENTRÉE] armement Régulier par touche unique activé
- [PARTIEL] armement Partiel par touche unique activé
- [EXC.AUTO] armement Forcé par touche unique activé
- [EXCL] programmation manuelle du contournement par touche unique activée

Alarmes de panique

- [1] et [3] Police ou _____ silencieuse audible S.O.
- [4] et [6] Aux. ou _____ silencieuse audible S.O.
- [7] et [9] Incendie ou _____ silencieuse audible S.O.

Sorties PGM

PGM 1 : _____

PGM 2 : _____

PGM 3 : _____

Minuteurs du système

Entrer et quitter les lieux par les portes désignées.

Délai de sortie 1 (partition 1) : _____ secondes = délai pour quitter les lieux

Délai de sortie 2 (partition 2) : _____ secondes = délai pour quitter les lieux

Délai d'entrée 1 = _____ secondes = délai pour désarmer avant une alarme; entrer par la zone no _____

Délai d'entrée 2 = _____ secondes = délai pour désarmer avant une alarme; entrer par la zone no _____

Une alarme active la cloche ou la sirène durant _____ minutes

Autres renseignements

Installé par : _____ Date : _____

Entretenu par : _____ Tél. : _____

Supervisé par : _____ Tél. : _____

Numéro de compte client : _____

Emplacement du transformateur d'alarme : _____

sur le circuit no _____

Emplacement du communicateur téléphonique : _____

9.0 Appendice A



Pour le module de clavier à DEL Spectra 1689 seulement

Ne pas lire ce qui suit avant de lire les sections mentionnées ci-dessous :

- *codes d'utilisateurs* (voir section 3.4 à la page 16)
- *horloge du système* (voir section 5.6 à la page 36)
- *heure de l'armement automatique* (voir section 4.9 à la page 28)

Une fois les 3 chiffres de la section à programmer entrés, les voyants **[ARM1]** et **[PARTIEL1]** clignotent. Si une valeur est déjà programmée dans cette section, le numéro correspondant au premier chiffre de la valeur programmée s'allume également. À ce moment, débiter l'entrée de la donnée requise. Après l'entrée d'un chiffre, le numéro correspondant au chiffre suivant de la valeur programmée s'allume et ainsi de suite. Par exemple, pour modifier le code d'utilisateur 004 qui est 123456 pour 454545, entrer le numéro de section **[004]**. La touche **[1]** s'allume. Appuyer sur la touche **[4]** et la touche **[2]** s'allume, appuyer sur la touche **[5]** et la touche **[3]** s'allume...

OU

Une fois les 3 chiffres de la section voulue entrés et avant même d'entrer une donnée, appuyer sur la touche **[ENTRÉE]** afin d'accéder au Mode d'affichage de données. Les voyants **[ARM1]** et **[PARTIEL1]** s'allument. Dès lors, si la touche **[ENTRÉE]** est enfoncée, les chiffres de la section courante défilent sur le clavier et les voyants **[EXCL]**, **[MEM]** et **[DEFT]** clignotent. Une fois le dernier chiffre de la section passé, appuyer sur la touche **[ENTRÉE]** pour avancer à la section suivante. Pour quitter, appuyer sur la touche **[EFFAC.]**.

Garantie

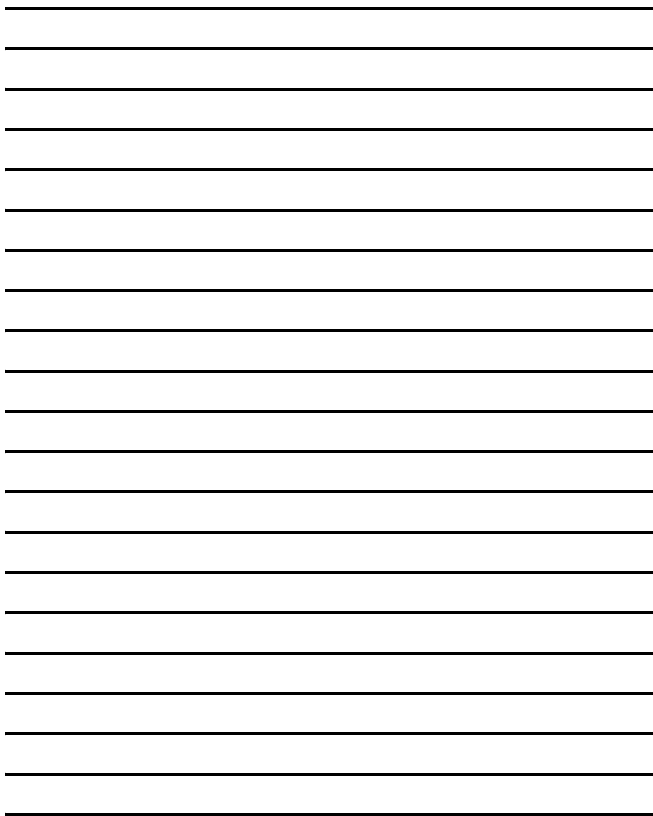
Systèmes de sécurité Paradox Ltée (« Vendeur ») garantie, pour une période d'un an, que ses produits ne comportent aucun défaut de pièce ou de main-d'œuvre si utilisés dans des conditions normales. Sauf ce qui est expressément prévu par les présentes, toute autre garantie, expresse ou implicite, légale ou autre, se rapportant à la qualité de la marchandise y compris, sans limiter ce qui précède, toute garantie implicite de qualité marchande et d'adaptation à des fins particulières est exclue. Le Vendeur ne peut garantir la performance du système de sécurité parce qu'il n'installe pas et ne raccorde pas les produits et parce que les produits peuvent être utilisés conjointement avec des produits qui ne sont pas fabriqués par le Vendeur; ce dernier ne doit pas être responsable dans les circonstances découlant de l'incapacité de fonctionnement du produit. L'obligation et la responsabilité du Vendeur en vertu de la présente garantie sont expressément limitées à la réparation ou au remplacement, au choix du Vendeur, de tout produit ne rencontrant pas les spécifications. Les retours sur ventes doivent comprendre une preuve d'achat et doivent être faits dans le délai de garantie. Dans tous les cas, le Vendeur ne sera pas tenu responsable, envers l'acheteur ou toute autre personne, de pertes ou de dommages de quelque sorte, directs ou indirects, conséquents ou accidentels, y compris, sans limiter ce qui précède, de pertes de profits, de biens volés ou de réclamations par des tiers causés par des produits défectueux ou autres résultant d'une installation ou d'un usage impropre, incorrect ou autre de la marchandise vendue.

Malgré le paragraphe précédent, la responsabilité maximale du Vendeur est strictement limitée au prix d'achat du produit défectueux. L'utilisation de ce produit signifie votre acceptation de cette garantie.

MISE EN GARDE : Les distributeurs, les installateurs et/ou autres qui vendent le produit ne sont pas autorisés à modifier cette garantie ou d'apporter des garanties supplémentaires qui engagent le Vendeur.

© Systèmes de sécurité Paradox Ltée, 2001-2006. Tous droits réservés. Spécifications sujettes à changement sans préavis. Un ou plusieurs des brevets américains suivants peuvent s'appliquer : 6215399, 6111256, 5751803, 5721542, 5287111, 5119069, 5077549, 5920259 et 5886632. Des brevets canadiens et internationaux peuvent également s'appliquer.

Spectra et WinLoad sont des marques de commerce ou des marques de commerce déposées de Systèmes de sécurité Paradox Ltée ou de ses sociétés affiliées au Canada, aux États-Unis et/ou dans d'autres pays.



P ▲ R ▲ D O X[®]
S Y S T È M E S D E S É C U R I T É

780, boul. Industriel, Saint-Eustache (Québec) J7R 5V3 CANADA
Tél. : (450) 491-7444 Téléc. : (450) 491-2313

paradox.com

Imprimé au Canada - 07/2006

SPEK-FU07